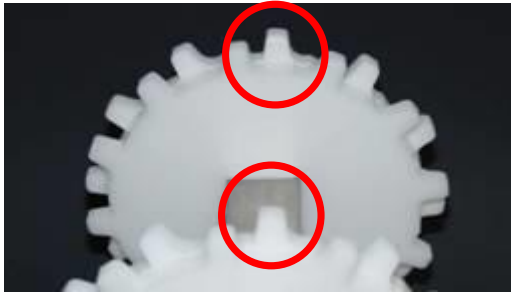


HabasitLINK®

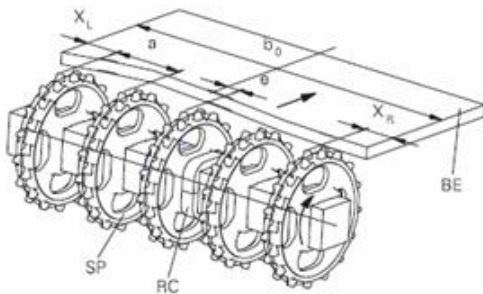
Instrucciones de instalación para los tipos de banda M5290, M5293, M5296

Consulte la guía de instalación completa en www.habasitlink.com



Alineación de los piñones en los ejes:

Los dientes correspondientes deben de estar alineados axialmente, compruebe la orientación de éstos.

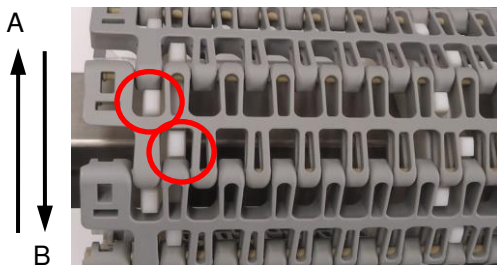


Posicionamiento de los piñones:

Coloque los piñones dentro del espaciado máximo y mínimo (a)
El desplazamiento (e) viene dado por el diseño del eje.
Fije solamente el piñón en el centro dejando una pequeña holgura.

Tipo de banda	Espaciado entre piñones a		Distancia al borde* (mínima)	
	mínimo mm <i>pulgada</i>	máximo mm <i>pulgada</i>	X _L mm <i>pulgada</i>	X _R mm <i>pulgada</i>
M5290 M5293 M5296	50.8 2	152.4 6	39.4 1.55	53.5 2.11

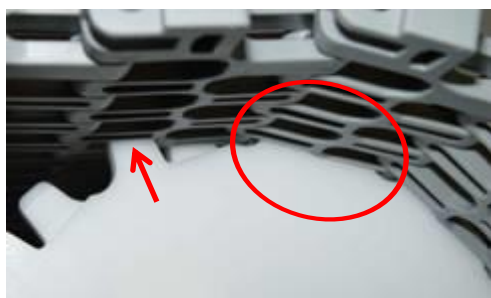
* X_L y X_R se refieren a la dirección de marcha A y son inversos para la dirección de marcha B



Dirección de marcha para la banda:

La banda puede funcionar en ambas direcciones pero puede ser que la dirección sea dada por el diseño del eje con el piñón fijo y el desplazamiento (e). Instalar la banda siempre que sea posible con la cabeza de la varilla hacia el exterior de la curva. La dirección de marcha preferida para los transportadores curvilíneos en espiral es **A**.

Respetar la distancia mínima desde el borde de la banda X_L y X_R dependiendo de la dirección de marcha.



Comprobar el correcto engranaje del piñón:

Los dientes del piñón debe encajar correctamente en la banda. El reverso de la banda está en contacto con la superficie del piñón. Compruebe la corrección del engranaje del piñón desde la superficie de la banda.

Instalación de la varilla (retención de la varilla Smart Fit):

La varilla Ø6mm (0,22") de cabeza octogonal debe tener un extremo biselado. Instale la banda con la cabeza de varilla en el exterior de la curva. En caso de que haya varias curvas con dirección opuesta, instale la banda con cabeza de varilla en el exterior de la última curva (más cerca del accionamiento frontal), en las bandas anchas es posible que haya dos varillas por fila (curva S).



Junte las secciones de banda



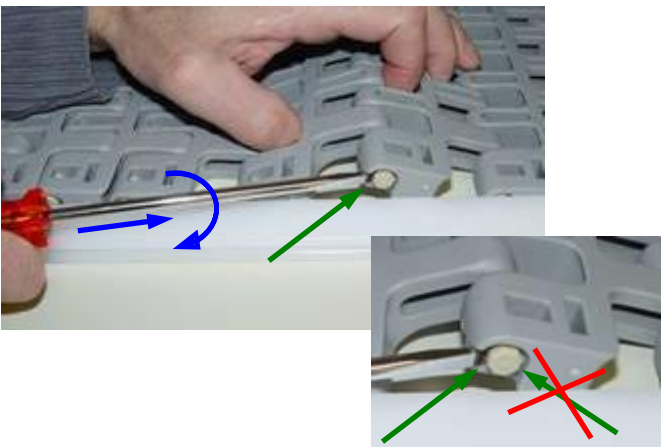
Inserte la varilla. La varilla puede instalarse más fácilmente si el extremo está biselado.



Introduzca la cabeza de la varilla

Compruebe que la cabeza de la varilla está totalmente insertada.

tracción de la varilla (retención de la varilla Smart Fit):



Extracción de la varilla utilizando un destornillador.

La banda no debe estar sometida a tensión.

La cabeza de la varilla debe ser octogonal.

Colocar el destornillador en la cabeza de la varilla del módulo siguiente (ver ilustración). Empujarlo debajo de la cabeza de la varilla, apalancarlo y sacar la varilla del agujero.

No golpee la varilla con un martillo.

Responsabilidad civil por productos defectuosos, consideraciones sobre la aplicación

Si la selección y aplicación correcta de los productos Habasit no está recomendada por un especialista de ventas autorizado por Habasit, la selección y aplicación de esos productos Habasit, incluido todo lo relativo a la seguridad del producto, será responsabilidad del cliente. Aunque todas las indicaciones / informaciones son recomendaciones dignas de confianza, no se hace en las mismas ningún tipo de afirmación, fianza o garantía en cuanto a la precisión o idoneidad de los productos para aplicaciones particulares. Los datos aquí proporcionados están basados en trabajos de laboratorio con equipamiento de ensayos a pequeña escala, de funcionamiento bajo condiciones estándar y no igualan necesariamente el rendimiento de los productos en uso industrial. Nuevos conocimientos y experiencia pueden conducir a modificaciones y cambios en un plazo corto y sin previo aviso.

COMO LAS CONDICIONES DE USO ESCAPAN AL CONTROL DE HABASIT Y DE SUS COMPAÑIAS AFILIADAS, NO PODEMOS ASUMIR NINGUNA RESPONSABILIDAD CIVIL ACERCA DE LA IDONEIDAD Y CAPACIDAD PARA PROCESOS INDUSTRIALES DE LOS PRODUCTOS ARRIBA MENCIONADOS. ELLO ES ASIMISMO APLICABLE A LOS RESULTADOS / VOLUMEN DE PRODUCCIÓN / MERCANCIAS DE ELABORACIÓN DE PROCESOS ASÍ COMO A LOS POSIBLES DEFECTOS, DAÑOS, DAÑOS INDIRECTOS Y CONSECUENCIAS ULTERIORES.

